



PROFESIONIȘTI



REVISTA LICEULUI TEHNOLOGIC "ION MINCU", TULCEA

NR. 9/ Iunie 2021

P
R
O
M
O
Ț
I
A



2016 - 2021



Dragi absolvenți ai liceului nostru,

Vă aflați în fața unui moment deosebit, încărcat de emoții profunde, în care voi, o nouă promoție de elevi ai Liceului Tehnologic "Ion Mincu" Tulcea, promoția 2021, finalizați studiile liceale.



Suntem conștienți că nu a fost un drum ușor, că de multe ori ați făcut slalom printre obligațiile de serviciu și cele din familie dar, cu responsabilitate, ați reușit să încheiați această etapă.

Luați cu voi tot ce ați învățat bun în acești ani de liceu și nu uitați că porțile liceului nostru rămân deschise

tot timpul pentru voi!

Vă dorim mult succes în viață, să vă bucurați din plin de clipele frumoase alături de cei dragi, să aveți parte de rezultate deosebite la examenele ce vor urma!

Colectivul Cadrelor Didactice din Liceul Tehnologic "Ion Mincu"

Scurtă istorie a Francofoniei



Limba franceză și valorile solidarității, ale dialogului și diversității culturale sunt celebrate de Ziua Internațională a Francofoniei, prin mii de evenimente organizate în tot spațiul francofon. Evenimentul a fost creat în 1998 de Organizația Internațională a Francofoniei care reunește 890 de milioane de oameni care au în comun valorile francofoniei și limba franceză.

Prin cultură și stil de viață, Franța a dat tonul, a inspirat umanitatea și a atras artiști, studenți, călători, oameni de gust și iubitori ai frumosului. Franceză a devenit limba celor cultivați și a diplomației și s-a impus, încă din secolul XVII, ca singura limbă de circulație a ideilor în Europa, după ce latina avusese această misiune timp de o mie de ani.

Franța a dat lumii o anumită concepție universală asupra omului și o artă de a trăi, capodopere artistice, realizări științifice și tehnice, iar valorile libertății și toleranței născute în Epoca Luminilor au inspirat revoluții în țările Europei și ale celor două Americi prin răspândirea ideilor și culturii franceze în mase. Cultura franceză a rămas dominantă în multe regiuni ale lumii și în special în Europa de est și după ce, în secolul XX, americanii au început să-și exporte modelul cultural, iar Franța a rămas un susținător fervent al **excepției culturale** în luptă pe care și acum arta europeană o duce cu transformarea culturii într-un bun de consum.

Scriitorii francezi, cărțile despre Franța și valorile ei, filmul și muzica franceză au rămas prezente în viața cotidiană a sute de milioane de oameni, cultura și limba franceză fiind liantul Organizației Internaționale a Francofoniei.

Francofoni - francofonie

Organizația Internațională a Francofoniei reunește 77 de state, 57 de state membre și 20 cu statut de observator, din Europa, Africa și Orientul Mijlociu, Asia și Oceania, cele două continente americane și zona Caraibilor, care au în comun limba franceză, una din singurele două limbi vorbite pe toate continentele, alături de engleză. România este membră a OIF începând din anul 1993.

Franceza este vorbita de 220 de milioane de oameni din întreaga lume și este a treia cea mai folosită pe Web, este limba oficială în 32 de state membre ale OIF, fie singură, fie împreună cu alte limbi - engleza, araba, spaniola sau portugheza - și este, complet sau în parte, limba maternă în Franța, Belgia, Elveția, Luxemburg și Monaco.

În Franța, Algeria, Canada, Maroc, Belgia, Cote d'Ivoire, Tunisia, Camerun, Republica Democrată Congo (RDC) și Elveția sunt cei mai mulți francofoni, iar în Europa Centrală și de Est în România, apoi Polonia și Republica Moldova.

În România peste 25% dintre români vorbesc limba franceză, un record pentru o țară în care limba oficială nu este franceză. Sunt mai mult de 14 mii de profesori de limba franceză care se învață în grădinițe, școli și licee - există mai mult de 50 de licee cu secții bilingve franceză-română, iar un număr important de tineri între 10-18 ani studiază toate disciplinele în franceză. Toate acestea le arată tinerilor că există un viitor pentru francofoni.

Francofonia instituționalizată

Cuvântul francofonie a fost folosit pentru prima dată în jurul anului 1880, de către geograful francez Onesime Reclus pentru a desemna ansamblul persoanelor și țărilor vorbitoare de franceză, intenția sa era de a acredita ideea existenței unei alte maniere de a concepe lumea, în funcție de limba utilizată.

De atunci, cuvântul este folosit cu minusculă pentru a desemna vorbitorii de franceză și cu majusculă pentru a aminti de instituțiile care se ocupă cu relațiile dintre țările francofone.

În primele decenii ale secolului XX francofonii au devenit conștienți de existența unui spațiu lingvistic comun propice schimburilor și îmbogățirii culturale reciproce și s-au constituit mai multe asociații sau grupări profesionale ale scriitorilor, universitarilor, jurnaliștilor, ale avocaților sau ale profesorilor de limba franceză. În anii 1960 s-a născut ideea creării unei comunități de state și, prin extensie, de regiuni sau etnii în jurul nucleului lingvistic francez. Modelul a fost oferit de Commonwealth, care leagă între ele națiunile atașate pe vremuri Coroanei britanice, iar inițiativa a aprătinut președinților Senegalului - Leopold Sedar Senghor, Tunisiei - Habib Bourguiba, Nigeriei - Hamani Diori și de prințul Norodom Sihanouk din Cambodgia.



Francofonia instituțională s-a născut în anul 1970, odată cu crearea Agenției de Cooperare Culturală și Tehnică, devenită astăzi Organizația Internațională a Francofoniei, având ca misiune dezvoltarea unor programe de cooperare culturală și economică în beneficiul țărilor francofone din Sud, când reprezentanți din 20 de state au decis să-și pună în comun capacitățile și hotărârea de a construi o lume mai bună, în cadrul căreia să se înțeleagă, cu atât mai mult cu cât toți vorbeau aceeași limba: franceza.

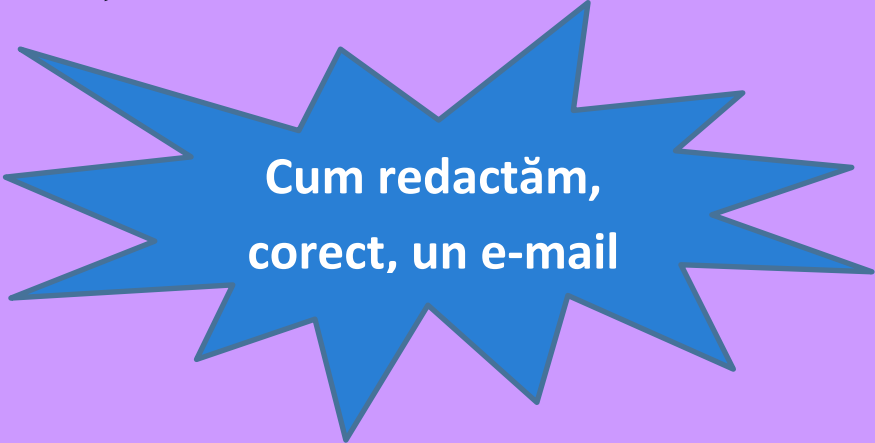
Abia în anul 1986 a fost instituționalizată mișcarea Francofonă, cu ocazia primei Conferințe a șefilor de stat sau de guvern, având în comun limba franceză, desfășurată la Paris, sub președinția lui Francois Mitterrand. Au urmat, succesiv, din doi în doi ani, Conferințele la nivel înalt ale Mișcării Francofoniei. În 1991 la summitul de la Paris România a fost invitată cu statut de observator, iar în 1993 la reuniunea din Mauritius a fost primită în Organizația Internațională a Francofoniei ca membru cu drepturi depline.

În decembrie 1995, la cea de-a VI-a conferință a șefilor de stat și de guvern ai țărilor care au limba franceză în comun, România a fost aleasă pentru prima oară în Consiliul Permanent al Francofoniei.

Organizația a trecut de la dimensiunea culturală la cea politică odată cu sommetul din 1997 de la Hanoi, din Vietnam. În dorința de a-și spori vizibilitatea pe scenă internațională, OIF și-a creat un secretariat general însărcinat să promoveze ambițiile organizației și a încredințat conducerea unei mari personalități, fostul secretar al ONU, egipteanul Boutros Boutros-Ghali. Organizația s-a implicat politic înclinând balanța în două episoade internaționale importante: în 2003, când Franța a reușit să împiedice, cu sprijinul francofonilor, autorizarea intervenției militare în Irak de către Consiliul de Securitate, și în 2005, la UNESCO, în timpul disputei din jurul Convenției asupra protecției și promovării diversității expresiilor culturale.

În septembrie 2006 cel de-al XI-lea Sommet al Francofoniei s-a desfășurat la București, primul organizat în Europa de Est, și a bătut recordul de participări, 36 de șefi de stat și de guvern, un prinț și 40 de miniștri de externe însoțiți de peste 1.500 de delegații.

Material pregătit de prof. Ganea Andreea



Cum redactăm, corect, un e-mail

Primim și trimitem, în fiecare zi, zeci de e-mailuri. Suntem tentați să credem că, atâta timp cât știm unde să completăm adresa destinatarului și unde să ne scriem mesajele de transmis, știm suficient despre e-mail. Să fie, oare, chiar așa? Bineînțeles că NU!

Felul în care ne redactăm e-mailurile poate spune multe despre noi și profesionalismul nostru. Un e-mail neîngrijit poate crea impresia destinatarului că sunteți niște persoane nepăsătoare sau dezorganizate.

Iată câteva reguli ce ne ajută să completăm corect un e-mail:

- 1. Completați întotdeauna subiectul e-mailului (*Subject*).** Este important ca subiectul să fie cât mai scurt posibil și scris corect din punct de vedere ortografic și gramatical. Subiectul unui e-mail este esențial: de cele mai multe ori depinde de el dacă e-mailul vostru va fi deschis sau nu.
- 2. Folosiți formule de salut și de încheiere.** Sunt reguli de politețe simple, care nu trebuie omise nici în comunicarea prin e-mail. "Bună ziua!", "O zi frumoasă", "Mulțumesc", "Toate cele bune" par, poate, simple formalități, însă, absența lor denotă lipsa de profesionalism.
- 3. Acordați atenție sporită conținutului unui e-mail.** Verificați de două ori înainte de a trimite un e-mail dacă mesajul este corect și nu conține greșeli gramaticale, ortografice sau de punctuație.
- 4. Fiți foarte atenți la cum arată e-mail-ul, nu doar la ce ați scris în el.** Folosiți același tip de caractere (ca formă, mărime, culoare) de la începutul mesajului până la final. Optați pentru culori închise, ușor de citit. Aliniați paragrafele și spațiați-le corespunzător.
- 5. Nu scrieți mesaje cu MAJUSCULE și nu abuzați de semnele de exclamație!** E ca și cum ați țipa la interlocutor!!! În plus, un mesaj scris numai cu majuscule este mai puțin lizibil. Nu

uitați de regula elementară ca primul cuvânt din orice propoziție/frază se scrie întotdeauna cu majusculă.

6. **Evitați abrevierile și emoticonurile** pentru că nu toată lumea este familiară cu ce semnifică ele.
7. **Verificați-vă setările la clientul de e-mail astfel încât la câmpul "expeditor" să vă apară numele**, și nu adresa de e-mail sau, și mai grav, un spațiu gol.
8. **Evitați glumele sau ironiile în scris**, mai ales dacă persoana căreia îi scrieți nu vă cunoaște prea bine. Există șanse mari ca glumele sau ironiile voastre să fie percepute greșit și apoi va fi foarte greu să convingeți destinatarul că ați vrut să spuneți cu totul altceva.
9. **Verificați de două ori adresa căreia îi trimiteți e-mailul.**
10. **Mare atenție la atașamentele trimise prin e-mail.** Nu atașați fișiere foarte mari, decât dacă destinatarul știe că le va primi sau le-a solicitat. Tot referitor la atașamente, este indicat să le denumiți cât mai corect, în funcție de ce reprezintă, și să le anunțați în corpul e-mailului.

Concluzie: După cum ți-ai dat seama deja, modul cum ambalezi un mesaj trimis are de-a face cu modul cum te prezinți. Iar modul cum te prezinți – până și prin intermediul unui email – spune multe despre cine ești.

Material pregătit de prof. Marina AMPLEEV

Bibliografie:

1. https://www.avocatnet.ro/articol_27860/Codul-bunelor-maniere-pentru-e-mail-Tu-de-ce-reguli-tii-cont.html
2. <https://adrianmurariu.ro/blog/cum-sa-scrii-corect-un-email-profesional/>
3. https://adevarul.ro/locale/constanta/cele-10-reguli-politete-email-comunicam-nu-considerati-badarani-internet-compunem-scrisoare-electronica-usor-citit-1_55513144cfbe376e35185b6e/index.html
- 4.





1. Finisarea țesăturilor

Pentru a deveni produse finite și pentru a putea fi utilizate și la confecționarea produselor de îmbrăcăminte, țesăturile trebuie să treacă prin anumite procese de finisare, care să ducă la creșterea nivelului de calitate al produselor, acordarea identității lor finale și înzestrarea lor cu anumite proprietăți. Procesele de finisare reprezintă cea mai mare contribuție la impactul asupra mediului al întregului proces tehnologic. Fazele de finisare implică o combinație de procese diversificate. Procesele de înnoțire au cel mai mare impact asupra mediului, deoarece necesită resurse de apă (de exemplu pentru prepararea și spălarea băii), energie (folosită pentru încălzirea băilor și uscarea materialului) și utilizarea diferitor agenți chimici.

Principali factori care influențează procesele de finisare sunt:

- tipul de fibră: fibrele naturale, cum ar fi bumbacul, lâna, inul și mătasea, necesită operațiuni specifice și reactivi chimici, iar prelucrarea acestora este mai complexă decât cea a fibrelor artificiale. Aceasta deoarece fibrele naturale au o cantitate mai mare de substanțe care pot interfera cu prelucrarea ulterioară. Dar și fibrele artificiale pot conține agenți de preparare, dimensiuni sintetice solubile în apă și sol care necesită o pre-tratare puternică pentru a fi îndepărtate;
- tipul, statutul, geometria și dimensiunea substraturilor textile care urmează a fi tratate (țesături, fire, tricoturi sau nețesute);
- cantitatea de material care trebuie tratată, starea sa (dacă este sub formă de fire sau țesături) și tehnologia disponibilă.

Industria textilă este considerată cea mai dăunătoare din punct de vedere ecologic din lume.

Problemele ecologice din industria textilă apar în timpul unor procese de producție și sunt raportate direct la produsul finit. În procesul de producție, cum ar fi în timpul albirii și apoi a vopsirii, țesătura obținută produce o toxină care se dezvoltă în contact cu corpul uman.

Fiecare articol textil influențează mediul înconjurător, deoarece producția și prelucrarea lor implică procese chimice intensive, prin urmare, rezultă necesitatea utilizării textilelor ecologice.

2. Eco – textilele

În timpul procesului de producție din industria textilă, controlul poluării este la fel de vital ca obținerea unui produs fără efecte negative. Utilizarea îmbrăcăminte, precum și epuizarea resurselor, au dus la dezvoltarea fibrelor naturale durabile precum fibrele de bumbac organic, cânepă și bambus. Produsele pe bază de petrol sunt dăunătoare pentru mediu. Pentru a ne proteja mediul de aceste efecte, este necesară o abordare integrată de control al poluării. Țesăturile fabricate într-un mod ecologic pot înlocui produsele clasice. „Textile verzi” se

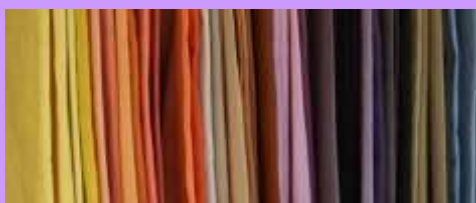
referă la îmbrăcăminte și alte accesorii concepute pentru a utiliza materialul organic și reciclat.

Producătorii de textile și îmbrăcăminte sunt încurajați să reexamineze întregul ciclu de viață al produselor, cu scopul de a minimiza degradarea mediului în fiecare etapă, de la fabricare până la renunțarea la produse. Aceștia trebuie să acorde o atenție specială selecției coloranților și să se asigure că produsele sunt sărace în formaldehidă și nu conțin pesticide și metale grele. Motivul care stă la baza acestor cerințe de mediu pentru textile și în principal pentru confecții sunt următoarele:

- *Valoarea pH-ului* - Pielea umană are un pH ușor acid, care poate duce la dezvoltarea multor boli. Materialele textile în care pH-ul este neutru ($\text{pH} = 7$) sau ușor acid ($\text{pH} < 7$) sunt prietenoase cu pielea. Din păcate, în condiții extreme ale pH-ului țesătura va fi deteriorată.
- *Conținutul de formaldehidă* - Finisarea ușoară de întreținere încorporează rășină artificială care conține formaldehidă, menită să prevină contractia și să ofere produsului un finisaj rezistent la pliuri, uscat și neted. Cu toate acestea, țesăturile finisate cu rășină pot reține clorul rezultând un miros specific de pește, deteriorarea țesăturii și iritații ale pielii. Formaldehida se găsește în îmbrăcăminte într-o formă latentă sub formă de rășină și, de asemenea, sub formă de formaldehidă liberă (separată de rășină prin temperatură ridicată, pH sau oxidanți).
- *Reziduuri din metale grele* - Metalele grele sunt componenți ai coloranților. Se pot găsi și în fibrele naturale, deoarece plantele le pot absorbi prin sol sau aer. Efectul asupra sănătății poate fi negativ atunci când se atinge un anumit nivel de acumulare în organelle pe care le afectează (de ex. mercurul va afecta sistemul nervos). Afecțiunea este deosebit de gravă pentru copii.
- *Reziduuri de pesticide* - Pesticidele sunt utilizate în cultivarea bumbacului pentru combaterea insectelor și, de asemenea, ca protecție a moliei în timpul depozitării.
- *Aspecte privind rezistența culorii* - Umezirea, transpirația sau frecarea pot provoca migrarea culorii hainelor. Acești pigmenți coloranți eliberați sunt ușor absorbiți de om prin piele. O atenție deosebită trebuie acordată rezistenței la culoare a îmbrăcăminte pentru bebeluși.

Textilele ecologice pot fi țesături din fire din bumbac organic, in organic și lână (organică), cânepă, tencel, etc. Acestea sunt vopsite în culori naturale cu coloranții naturali care se bazează complet pe materii prime vegetale sau pe cochineală (colorant roșu format din corpuri uscate, pulverizate, ale anumitor insecte de sex feminin, *Dactylopius coccus*, din familia Coccidae, insecte care mănâncă cactus, originare din America tropicală și subtropicală). Cochineala este utilizată pentru a produce nuanțe de purpuriu, portocaliu, roșu și pentru a prepara pigmenți.

Materiale vopsite cu coloranți naturali



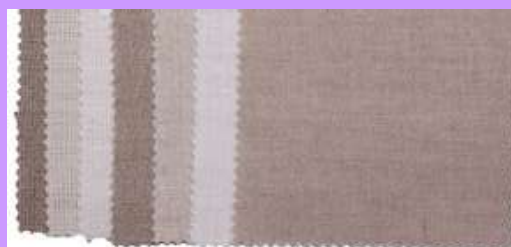
Vopsirea cu plante poate fi ușoară, iar rezultatele pot fi excelente. Vopsirea bumbacului și a inului (fibre naturale ce conțin celuloză) și a lânii sau a mătășii (ambele, fibre proteice) pot fi vopsite cu aceeași substanță de vopsire (de exemplu, extras din copacii de salcâm), dar substanțele de fixare utilizate pentru fibrele de celuloză sunt diferite de cele utilizate pentru fibrele proteice. Țesătura prezentată în imaginea de mai jos a fost vopsită cu acești coloranți.



Până la inventarea coloranților sintetici, în secolul al XIX-lea, textilele erau vopsite, aproape exclusiv, cu coloranți obținuți din plante.

La nivel estetic, coloranții sintetici nu pot concura cu plantele. Culorile vegetale sunt mai vibrante, mai vii. Spre deosebire de coloranții sintetici, care au o singură moleculă colorantă, coloranții vegetali sunt întotdeauna rezultatul sinergiei mai multor substanțe colorante prezente în plantă, și substanțe (aproape) incolore. Astfel, coloranții sintetici au o imagine de culoare mai plată, în timp ce culoarea coloranților vegetali este formată din mai multe componente, ceea ce asigură o imagine color mai bogată.

Țesături din in organic vopsit cu coloranți naturali





Țesătură din Mătase organică din crep
satinat turcoaz



Țesătură albă cu bumbac organic,
mătase și cânepă



Poplin din bumbac organic



Țesătură din bumbac și in organic, în culoare
naturală

Multe din produsele de îmbrăcăminte pe care le purtăm azi sunt fabricate din materiale sintetice, cum ar fi nailon și poliester. Nailonul și poliesterul sunt fabricate din produsele petrochimice, care sunt foarte poluante pentru mediul înconjurător, cauzând încălzirea globală.

Viscoza este o altă fibră artificială, produsă din lemn de celuloză. Pentru a face viscoză, lemnul de celuloză este tratat cu produse chimice toxice, cum ar fi soda caustică și acidul sulfuric. Substanțe chimice periculoase sunt, de asemenea, utilizate pe lână.

Cele mai răspândite materiale, coloranți organici și eco-prietenoase sunt:

- ✓ Bumbacul organic, care este cultivat fără utilizarea pesticidelor chimice și insecticidelor. În afară de faptul că bumbacul pur dăunează sănătății și mediului - acesta este foarte scump pentru agricultori.
- ✓ Coloranții naturali care se bazează pe surse naturale, cum ar fi plantele, fructele și insectele și care sunt în mod inerent biodegradabile. De la nuanțele sobre, clasice și

terne inspirate de latura naturală a materiilor (bumbac bio, cânepa, mătasea), s-a trecut la culori și imprimeuri puternice realizate fără solvenți și fără metale grele. Actualmente punctul forte al mărcilor care folosesc coloranți naturali este creativitatea prin care pot concura cu aproape orice altă marcă de modă.

- ✓ Lâna organică care este din ce în ce mai folosită: este produsă cu ajutorul agriculturii durabile și fără substanțe toxice [7,8].

BIBLIOGRAFIE

1. <http://www.tex.tuiasi.ro/biblioteca/carti/CURSURI/Conf.dr.ing.%20Ioan%20Iacob/Inginerie%20Generala%20in%20Textile%20Pielarie.pdf>
2. http://www.ecosign-project.eu/wp-content/uploads/2018/09/TEXTILE_UNIT02_EN_RO_Lecture.pdf
3. <https://www.ecologicaltextiles.nl/>
4. <https://delhipages.live/ro/tehnologie/industrie/produse-chimice/cochineal>
5. <https://www.naturespath.com/en-us/blog/what-is-eco-fashion-and-how-to-be-responsibly-fashionable/>
6. <https://www.bolton.ac.uk/blog/how-sustainable-is-eco-fashion/>
7. http://repository.utm.md:8080/bitstream/handle/5014/1835/Conf_UTM_2012_III_pg103-104.pdf?sequence=1&isAllowed=y
8. Гусейнов, Г.М., Ермилова, В.В., Ермилова, Д.Ю. Композиция костюма. М., АКАДЕМИА, 2004.

Material pregătit de

Prof. Gabriela Coculescu

TEST: Ce **CARACTER** aveți?

Încercați să vă cunoașteți singuri
CARACTERUL. Răspundeți prin
DA sau **NU** la următoarele
întrebări:

A

1. Aveți simțul umorului?
2. Sunteți sincer(ă) cu prietenii dvs. și aveți încredere în ei?
3. Puteți să tăceți o ora și mai bine?
4. Împrumutați cu plăcere lucrurile dvs. personale?
5. Aveți mulți prieteni?

B

1. Știți să vă distrați musafirii?
2. Sunteți punctual(ă)?
3. Reușiți să faceți economii?
4. Vă place stilul sobru de îmbrăcăminte?
5. Considerați că este necesară disciplina interioară?

C

1. Vă manifestați în public antipatia față de o anumită persoană?
2. Sunteți impulsiv(ă)?
3. Aveți spirit de inițiativă?
4. Vă place să fiți centrul atenției în societate?
5. Ați observat că alții vă imită?

D

1. Folosiți cuvinte care vă șochează interlocutorii?
2. Obișnuiți să vă lăudați în ajunul unui examen că sunteți perfect stăpân(ă) pe materie?
3. Vă place să faceți morală, observații?
4. Vă simțiți tentat(ă) să faceți pe originalul(ă), pentru a vă uimi prietenii?
5. Vă place să ironizați părerile altora?

E

1. Preferați profesiile de jocheu, actor, crainic TV celor de inginer, laborant, bibliograf?
2. Într-o societate de oameni necunoscuți vă simțiți în largul dvs.?
3. În orele libere vă place să faceți sport în loc să stați liniștit acasă și să citiți o carte?
4. Sunteți capabil(ă) să păstrați un secret?
5. Vă place atmosfera de sărbătoare?

F

1. În corespondența dvs. respectați cu strictețe regulile de ortografie?
2. Vă pregătiți din vreme pentru discuțiile de duminică?



3. Știți să țineți evidența cheltuielilor?
4. Vă place să faceți ordine?
5. Sunteți ceea ce se numește „prăpăstios”?

Interpretarea răspunsurilor:

Dacă la majoritatea întrebărilor din grupa (A, B, C, D, E sau F) ai răspuns cu „DA”, notați cifra 1, iar dacă predomină răspunsul „NU”, notați cu 0. Se formează astfel două combinații de câte 3 cifre, prima din **grupele A, B, C și a doua din grupele D, E, F**.

Făcând raportul între răspunsurile afirmative și cele negative, obțineți imaginea schematică a caracterului dumneavoastră. Combinația obținută de la primele **3 grupe (A, B, C)** arată – în linii mari – cum păreți celor din jur, iar combinația obținută de la **grupele D, E, F** ilustrează cum sunteți în realitate.

Cum păreți celor din jur

100. Sunteți considerat, adesea, un om pe care nu te poți bizui, deși în realitate sunteți doar puțin artificial. Sunteți vesel și comunicativ și se întâmplă să faceți mai puțin decât promiteți. Vă lăsați ușor antrenat de prieteni și de aceea păreți influențabil, dar în chestiunile importante știți să vă apărați punctul de vedere.

101. Faceți impresia unui dezghețat, uneori chiar politicos. Tinzând spre originalitate, contraziceți pe alții și uneori pe dvs. înșivă afirmând la un moment dat ceea ce alții n-ați afirmat. Păreți nepăsător, nepunctual, dar dacă vreți, știți să fiți harnic și energic. Vă lipsește ceea ce se numește echilibru.

110. Aveți toate motivele să vă bucurați, deoarece plăceți celor din jur. Sunteți comunicativ, serios, respectați opinia altora, vă sprijiniți prietenii la nevoie. Dar nu-i ușor să vă câștige cineva prietenia.

111. Vă place să-i dominați pe cei din jur, dar acest lucru îl simte doar familia și prietenii. Față de ceilalți vă stăpâniți. Emițând o părere nu vă gândiți la impresia pe care o va face asupra celor din jur. Aceștia vă evită uneori din teama de a nu vă jigni.

000. Sunteți o fire închisă și rezervată. Nimeni nu vă cunoaște gândurile. Sunteți greu de înțeles.

001. Nu-i exclus să se spună despre dvs.: „Ce om imposibil!”. Vă enervați interlocutorii, nu le îngăduiți să-și spună părerea, impunând-o pe a dvs. și nu faceți concesii.

010. Oamenii ca dvs. sunt în anii de școala silitori, corecți, disciplinați și respectuoși, întotdeauna cu note bune. Cât privește prietenii, unii vă consideră înfumurat, alții vă iubesc și sunt bucuroși să se numere printre apropiații dvs. Nu sunteți nici prea vorbăreț, nici lăudăros; sunteți întotdeauna calm și sigur pe dvs.

011. Sunteți considerat un om căruia totdeauna i se pare ca e nedreptățit. Vă certați pentru fleacuri. Vi se întâmplă să fiți bine dispus foarte rar. Păreți supărăcios și bănuitor.

Cum sunteți în realitate

000. Vă simțiți atras de tot ceea ce este nou, aveți o imaginație bogată, vă obosește monotonia. Puțini sunt cei care vă cunosc caracterul adevărat; cu toate că păreți mulțumit de soartă, în realitate sunteți dornic de viață bogată în evenimente obișnuite.

001. Sunteți mai curând timid. Constatarea devine evidentă când aveți de-a face cu oameni pe care-i cunoașteți mai puțin. Sunteți cel adevărat numai în cercul familiei și al prietenilor. Prezența necunoscuților vă stingherește, dar căutați să vă ascundeți jena. Sunteți conștiincios și muncitor, aveți multe idei și intenții bune dar modestia vă face să rămâneți în umbra.

010. Sunteți foarte sociabil, vă place să discutați și vă înconjurați de prieteni. Nu puteți suferi singurătatea nici chiar atunci când trebuie să lucrați ceva important. Spiritul de contradicție vă îndeamnă să faceți lucrurile altfel decât alții, dar nu întotdeauna urmați acest îndemn, de foarte multe ori vă stăpâniți.

011. Sunteți rezervat, dar nu timid, vesel, respectuos. V-ați obișnuit să fiți laudat, căci aceasta se întâmplă adesea. Ați dori să fiți pe placul celor din jur, dar nu faceți eforturi în acest scop. Simțiți nevoia de a fi în societatea unor prieteni. Vă place să ajutați oamenii. Vi se poate reproșa uneori că sunteți cu capul în nori.

100. Sunteți înclinat să emiteți și să apărați cu înverșunare păreri paradoxale; de aceea, unii nu vă agreează. Se întâmplă ca și prietenii să nu vă înțeleagă. Dar nu vă pasă. Păcat!

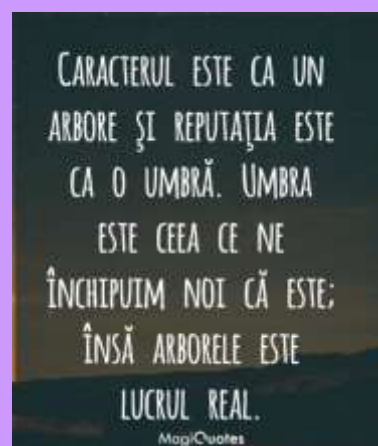
101. Suntem nevoiți să vă spunem câteva adevăruri neplăcute... Aveți un caracter dificil, sunteți foarte încăpățânat, nu suportați glumele la adresa dvs., criticați adesea atitudinea altora și vă impuneți punctul de vedere cu dârzenie. Vă înfuriați dacă nu vi se dă ascultare, de aceea aveți prieteni puțini.

110. Știți că sunteți un original și vă place să faceți senzație. Dacă vi se dă un sfat procedați exact împotriva lui pentru a vedea ce se întâmplă. Pe dvs. vă amuză, pe alții în schimb îi irită. Numai prietenii cei mai apropiați știu că de fapt nu sunteți atât de încrezut cum păreți.

111. Sunteți energic, vă simțiți pretutindeni în largul dvs., sunteți comunicativ, dar societatea prietenilor vă satisface numai dacă dețineți rolul principal. Vă place să faceți pe arbitru în dispute și să organizați jocuri. Cei din jur vă cunosc autoritatea pentru că în raționamentele dvs. există mult bun simț, dar tendințele dvs. mobilizatoare sunt uneori oboșitoare.

Material pregătit de prof. Mihaela SANDU

Sursa: Revista *Psihologia azi*, 2001





Continuăm pe această cale colaborarea cu **Aurelia Savu** – absolventă a liceului „Ion Mincu”, calificarea Tehnician în industria textilă, care a acceptat să își lase o parte din creațiile sale, din emoțiile sale, în paginile revistei noastre. Îi mulțumim și ne mândrim că a fost eleva școlii noastre. Un om sensibil, demn și bun, un prieten de nădejde.

Aidoma

*Ca un preambul în tăcerea nopții,
Un călător, o umbră peste mările albastre...
Veghezi aidoma ca un pui de lup în zorii dimineții,
Dezmierzi ca o lupoaică în devenire,
Răstorni tipare iluzorii ale vieții.*

*E vreme de suită în rapsodie...
De vorbe, de încheiere, de pas... și măiestrie.
Te las... te-am și lăsat o vreme...
Preț de-o secundă ori de-un veac,
sau mai devreme...*

*Regină peste zările prea întinse,
Ți-ai construit palate, în inimile aprinse.
Acolo unde nu-s obloane ridicate,
Acolo unde-s robii, a multor false predicate,
Ai ancorat, lăsându-i fără stare,
Într-un sevraaj de contemplare.*

AURELIA SAVU

Recital

*Acorduri dintre un pian și o chitară,
Ce răsunau în vara de odinioară,
Și-n diminețile demult trecute,
Cu felurite stări ... de note abătute.*



*Valsa...anume ea...
Un dans al ieșelilor la ceas de seară.
Era a nu știu câta oară ...
Când un pian și o vioară,
Se regăseau sub formă rară.*

*Anume el...
Acorduri ale unui vechi țambal,
Atipic și răvășitor, dar pentru ea vital...
Ca sângele urmându-și cursul prin artere,
Ca ploile de vară din poiene, cânta din răsputare...*



*Un cântec preferat, despre durere și plăcere...
Despre siropuri de agave...
Despre iubiri, lălele și octave.
Într-o seară oarecare...*

*La un simplu recital, pe o terasă.
Ea, având rol - de mireasă -
El, de ibovnic agil,
Devenit acum febril.*

Simple cugetări

Trecut-ai tu, ca simplu om,
printr-o mulțime ...?
Și dacă da,
De câte ori privirea lor, ți-a fost reflexie în profunzime?
Și dacă da,
De câte ori din pribegie, ți-ai coborât-o...
Neclintit în nostalgie.

Simțit-ai tu și haz și dor,
O vrere de putere în brațul lor,
Un falnic sau un simplu el...
Un prizonier în falsul eu... din el?

Ai zărit tu toate acestea?
Cum își scriu din mers povestea,
Cum descriu la asfințit, adevărul
sau minciuna...
Ai simțit, sau doar ai vrut...?
Că nu-i totuna.

Ai fost, ești... ori doar trecut-ai?

AURELIA SAVU

Ce spun culorile despre personalitatea ta?

Culorile vestimentare sunt primul lucru pe care oamenii îl vor observa despre tine și tind să formeze o mare parte din prima impresie pe care și-o vor face despre tipul tău de personalitate. Chiar dacă garderoba ta este plină de culoare, există întotdeauna o culoare pe care o preferi. Aceasta este culoarea care reflectă personalitatea ta.

Negru

Potrivit cercetărilor psihologilor, negrul este perceput de alții ca un indicator al prestigiului, puterii, seriozității și inteligenței. De aceea, în multe universități europene, mantia de absolvire este neagră. Cei care preferă să poarte negru sunt persoane ambițioase, hotărâte, dar și sensibile



Maro

Maro-ul este culoarea pământului, culoarea a ceva puternic și stabil. și așa sunt percepute persoanele care folosesc paleta de culori maro și nuanțele sale.

Sunt persoane ușor conservatoare, care respectă persoanele în vârstă, care caută mereu pace, stabilitate și rezistență în orice. O femeie îmbrăcată într-o rochie maro sau un bărbat cu o jachetă în această culoare va da impresia că este o persoană de încredere, inteligentă și rațională.



Albastru

Cei din jurul nostru asociază albastrul cu inteligența, încrederea, eficiența și liniștea.

De multe ori, nuanțele de albastru în îmbrăcămintă sunt alese de o persoană amabilă, înțeleghătoare și chiar de o persoană puțin timid.

Dacă culoarea ta preferată este albastru înseamnă că îți dorești să găsești pacea și echilibrul interioare, să-ți trăiești viața conform propriilor idealuri fără a ține cont de criticile celor din jur.



Verde

„Frumusețea verde vine din relația cu natura, ceea ce provoacă un sentiment de pace și mulțumire”, spune Leatrice Eiseman, autorul „Lively with Color”.

Cei care preferă să poarte nuanțe de verde duc o viață publică activă, trăiesc într-un cartier bun, au o poziție financiară stabilă. De multe ori sunt oameni iubitori și amabili, care au o inimă bună.



Violet

În trecut, culoarea violet vorbea despre apartenența la clasa superioară. A însemnat sofisticare, bogăție și lux. Se știe că dintre toate culorile, era preferata Cleopatrei.

Astăzi culoarea purpurie de pe îmbrăcăminte indică creativitate, intuiție și iubire pentru artă.

Dacă culoarea ta preferată este violet înseamnă ca ai mare nevoie de securitate emoțională, ordine și perfecțiune în toate aspectele vieții tale, inclusiv în plan spiritual, dar îți face plăcere și să-i ajuți pe cei din jurul tău.



Roșu

Roșul este culoarea pasiunii și a forței.

Orice nuanță de roșu aprins atrage atenția.

Persoanele care poartă adesea îmbrăcăminte roșie un plus de energie, sunt remarcate rapid și, de regulă, inspiră celor din jur voință, curaj, pasiune, tărie de caracter și putere de muncă.

Dacă culoarea ta preferată este roșu înseamnă că ești o persoană de acțiune ce își dorește să atingă succesul dar, în același timp, ești și foarte activă fizic

Galben

Galbenul este culoarea fericirii, a soarelui și a distracției. Studiile arată ca galben crește producția de serotonină din creier. În plus, galbenul crește concentrația și atenția, motiv pentru care este adesea utilizat pe indicatoarele publicitare și de semnalizare și pe liniile de trafic.

Experții spun că nuanțele de galben în îmbrăcăminte sunt adesea alese de oameni activi, creativi și entuziaști. Sunt visători și aventurieri, gata să exploreze și să cucerească.



Alb

Albul este un simbol al libertății, purității, inocenței și simplități. Acesta este motivul pentru care, de multe ori, când decidem să începem viața de la zero, ne cumpărăm noi înșine ceva alb.

Culoarea alb atrage oameni de încredere care iubesc libertatea și văd viața cu optimism. Dar, în general, albul poate fi folosit de oameni de orice personalitate. Este o culoare neutra care rareori provoacă respingere.

Roz

Rozul stralucitor este o culoarea feminină care poate fi gasită adesea în garderoba unui copil sau pe o papușă. La o vârstă mai matură, sunt alese nuanțe mai deschise, care sunt asociate cu feminitatea. Este una dintre cele mai liniștitoare culori la modă.

Potrivit psihologilor, o persoană care iubește roz este romantică, optimistă, apreciază prietenia și confortul mai presus de toate celelalte.



Portocaliu

Portocaliul este întotdeauna asociat cu o atmosferă festivă, plină de distracție, căldură și noi oportunități. Este fericit, creativ și atractiv.

Urmăriți oamenii care poartă portocaliu. Sunt persoane optimiste, energice și veseli, care iubesc schimbarea. Desi uneori sunt persoane puțin instabile și pot fi ambițioase și calculate.

Gri

Cum le place stilistilor să spună, gri este culoarea echilibrului. Nu este nici închis, nici deschis. O multime de haine gri din garderoba vorbesc despre o persoană care vrea să treacă neobservată.

Griul și nuanțele sale sunt un simbol al liniștii, reținerii și maturității. Mulți bărbați de vârstă mijlocie poartă costume gri și femeile poartă rochii de aceeași culoare.

Deoarece este o culoare neutră, este extrem de dificil să caracterizezi persoana care o preferă. Poate fi cineva dispus să se supună regulilor fără a protesta și, de asemenea, o persoană calculată, și categorică. Insa, în majoritatea cazurilor, persoana care preferă să poarte nuanțe de gri este cineva care nu-i place să atragă atenția, și dorește să mențină o poziție neutră.



Material pregătit de Ciobanu Claudia

Elevă în clasa a XII-a A

Bibliografie:

1. https://adevarul.ro/locale/slobozia/secretele-culorilor-dezvaluite-specialisti-galbenul-arata-stresati-albastrul-nevoia-comunicare-nuanțe-trebuie-evitam-1_55277343448e03c0fd700ce2/index.html
2. <https://conde.ro/culori-la-moda-care-vor-spune-totul-despre-personalitatea/>
3. <https://doc.ro/lifestyle/psihologia-culorilor-cum-iti-influenteaza-culorile-din-casa-starea-de-spirit>

Blugii – o istorie controversată



Blugi, denim, jeansi... sunt multe numele pe care le primește cea mai de succes îmbrăcăminte din ultimele decenii, singura care a rezistat atâtea generații fără a suferi schimbări și fără a-și pierde esența.

Blugii sunt fără îndoială cel mai popular obiect vestimentar al zilelor noastre. Fiind printre cele mai comode obiecte de

îmbrăcăminte, ușor de purtat și accesoriizat în diferite ținute pentru diferite evenimente.

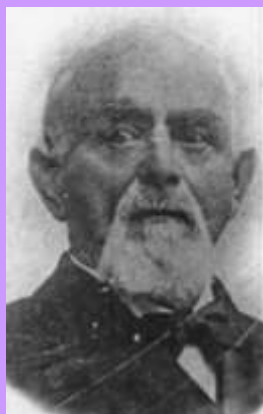
Cu toții purtăm blugi, dar nu toată lumea cunoaște istoria îndrăgितului obiect vestimentar. Deși s-ar părea că pantaloni asemănători blugilor existau în Europa în urmă cu 500 de ani, americanii sunt cei care au intrat în istorie drept adevărații inventatori ai celor mai îmbrăcați pantaloni din toate timpurile.

Istoria lor ar fi început undeva prin anul 1600 în Genova, Italia. Denumirea lor ar fi pornit de la sintagma din franceză „bleu de Genes”, care înseamnă „albastru de Genova”. Mai apoi, în Franța, a fost folosită o țesătură numită „serge de Nîmes”, traducerea fiind „stofă din orașul Nîmes”. Cu 500 de ani în urmă, pescarii din Genova purtau un soi de pantaloni confecționat dintr-un material foarte rezistent pe care l-au botezat „jean”. Mult mai târziu, la jumătatea secolului XIX, americanii împrumută termenul pentru a denumi pantalonii cunoscuți în întreaga lume sub numele de „jeans”.

Adevărata istorie a blugilor începe însă să se scrie în anul 1853, când tânărul bavarez Leob Strauss (devenit mai târziu Levi Strauss) pleacă din New York către San Francisco pentru a deschide un mic atelier specializat în producția de textile. Câțiva ani mai târziu, atelierul lui Strauss scoate pe piață un soi de stofe groase și rezistente, purtate de minierii



plecați în marea goană după aur.



Jacob Devis, un mare croitor din Nevada, devine un mare client al atelierului lui Levi Strauss, și îi propune acestuia să pornească împreună o afacere. Cu o investiție de doar 68 de dolari, cei doi realizează prima linie de pantaloni rezistenți, prevăzuți cu nituri metalice. În 20 mai 1873 cei doi devin parteneri și au primit brevetul de invenție cu numărul 139 121 din partea Oficiului American al Brevetelor și Mărcilor, apărând astfel primii blugi marcați în istorie.

Strămoșii blugilor de astăzi iau naștere abia în anul 1890, când firma Levi's produce pantalonii din gama 501 Levi's. Confeccionați din pânză de culoare albastru – închis și prevăzuți cu nasturi pentru bretele, buzunare adânci și cataramă la spate, acești pantaloni se bucură de o mare popularitate în rândul zilierilor, agricultorilor și crescătorilor de vite din America acelor timpuri.

În anul 1935, Levi's produce prima linie de pantaloni dedicați în exclusivitate femeilor. Blugii pentru doamne și domnișoare au o croială specială, menite să le pună în evidență toate formele.



Legenda etichetei de piele



Desenul și eticheta din piele de pe spatele blugilor Există o legendă ce spune că blugii erau atât de rezistenți încât puteau fi trași de doi cai în sens opus fără ca aceștia să se rupă. De aici și desenul de pe

eticheta din spatele blugilor unde sunt cei doi cai care trag de blugi, cu anul apariției acestora.

Povestea buzunarului mic de la buzunar

Există o legendă ce spune că împreună cu invenția blugilor apare și acel mic buzunar din partea dreaptă a blugilor care ar fi fost folosit de către mineri pentru a-și depozita bucățelele mici de aur găsite. O altă legendă spune că acesta se folosea de obicei de către cowboy care își puneau ceasul de buzunar în el.



Pe vremea aceea o pereche de blugi costa 1,5 \$, o sumă nesemnificativă în zilele noastre.

În 2001 Levi Strauss & Co. a cheltuit 46.532\$ pe o pereche de blugi care purta marca Levi's, ce a fost găsită în Nevada și datează din 1880. Aceasta este cea mai mare sumă cheltuită pe o pereche de jeans

Blugii au rezistat și s-au modificat după tendințele modei. Astăzi, cifrele estimează că în lume se vând anual peste 450 de milioane de perechi de blugi.

Ceea ce a fost gândit inițial ca o îmbrăcăminte de lucru, a devenit treptat un obiect de modă dorit de creatori de modă. De atunci, denimul a fost supus tuturor tipurilor de utilizări și modificări.

Material pregătit de Antonov Mariana

Clasa a XII-a A

Bibliografie

1. <https://www.fashion365.ro/istoria-jeansilor-originea-inventatorul-si-evolutia/>
2. https://adevarul.ro/locale/slobozia/cum-aparut-blugii-controversata-istorie-celor-mai-populari-pantaloni-descoperiti-europeni-reinventati-americi-1_552edfb7448e03c0fdb157f6/index.html
3. <https://reborninstyle.jurna.ro/2021/01/05/istoria-blugilor-originea-si-cum-au-evoluat-acestia/>

CUPRINS

1. Cuvînt de rămas bunpag. 1
2. Scurtă istorie a Francofonieipag. 2
3. Cum redactăm corect un e-mail.....pag. 5
4. Materialele textile incotro?.....pag. 7
5. Test: Ce caracter aveți?pag. 12
6. Talente.....pag. 15
7. Ce spun culorile despre personalitatea tapag. 18
8. Blugii – o istorie controversatăpag. 21
9. Cuprins.....pag.24





Detalii si inscriere la secretariatul liceului din strada 1848, nr. 7 Tulcea Telefon 0240/533956 ; Fax 0240/521.824 E-mail : contact@liceuimincuti.ro Site <https://liceuimincuti.ro/>

<https://www.facebook.com/groups/281277960199178>

CONSTRUCTII , INSTALATII SI LUCRARI PUBLICE

<https://www.facebook.com/Liceul.Tehnologic.ION.MINCU.Tulcea>

OFERTA EDUCATIONALĂ PENTRU ANUL ȘCOLAR 2021-2022



DOMENIUL: CONSTRUCȚII, INSTALAȚII ȘI LUCRĂRI PUBLICE

❖ Clasa a IX-a

Liceu Tehnologic seral: 28 elevi

Calificarea:

Tehnician în construcții și lucrări publice

❖ clasa a IX-a

ÎNVĂȚĂMÂNT PROFESIONAL

Calificările :

- **INSTALATOR INSTALAȚII TEHNICO-SANITARE ȘI DE GAZE
(1/2 CLASĂ -14 ELEV)**
- **MOZAICAR –MONTATOR PLACAJE (½ CLASĂ -14 ELEV)**



Colaboratori :

- Prof. Coculescu Gabriela
- Prof. Ganea Andreea
- Prof. Sandu Mihaela

Colectivul de redacție

- Antonov Mariana – clasa a XII a
- Ciobanu Claudia – clasa a XII a
-

Profesor coordonator:

Prof. Marina AMPLEEV